

«СОГЛАСОВАНО»

Руководитель Исполнительного комитета  
Дрожжановского муниципального района  
Республики Татарстан

Д.А. Сатдинов

«СОГЛАСОВАНО»

Начальник ОГИБДД ОМВД России по  
Дрожжановскому району  
майор полиции

И.Н. Михайлов

«УТВЕРЖДАЮ»

Заведующий МБДОУ «Старочукалинский  
детский сад» Дрожжановского  
муниципального района Республики  
Татарстан

Ф.Н.Ахметова

## ПАСПОРТ

дорожной безопасности

муниципального бюджетного дошкольного образовательного  
учреждения «Старочукалинский детский сад»»

Дрожжановского муниципального района Республики Татарстан

2022 год

## ОБЩИЕ СВЕДЕНИЯ

муниципальное бюджетное дошкольное образовательное учреждение  
«Старочукалинский детский сад» Дрожжановского  
муниципального района Республики Татарстан»

Тип ДОУ – бюджетное дошкольное образовательное учреждение  
Юридический адрес ДОУ: 422 480 РТ, Дрожжановский р-он, ул.  
Коминтерна, д., 12

Фактический адрес ДОУ: 422 480 РТ, Дрожжановский р-он, ул.  
Коминтерна, д.12

Руководители ДОУ:

Заведующий ДОУ: Ф.Н. Ахметова - тел. 89274272008

Ответственные работники

от МКУ «Отдел образования Дрожжановского муниципального района

Республики Татарстан»: начальник И. А. Халитов 2-23-51

методист И.А. Мавзютов 2-26-74

Начальник ОГИБДД ОМВД России

по Дрожжановскому району майор полиции: А.Н. Михайлов 2-31-02

Ответственные работники

за мероприятия по профилактике

детского травматизма воспитатель Р.Р. Низамова тел. 3-41-95

Руководитель или ответственный  
работник дорожно-эксплуатационной  
организации, осуществляющей

содержание улично-дорожной

сети (УДС)\* ДРСУ «Дрожжановский» Буинского филиала АО «Татавтодор»

- А.А. Санатуллин . 2-14-05

Руководитель или ответственный  
работник дорожно-эксплуатационной  
организации, осуществляющей

содержание технических средств

организации дорожного

движения (ТСОДД)\* ДРСУ «Дрожжановский» Буинского филиала АО

«Татавтодор» - А.А. Санатуллин . 2-14-05

Дорожно-эксплуатационные организации, осуществляющие содержание УДС и ТСОДД, несут ответственность в соответствии с законодательством Российской Федерации (Федеральный закон «О безопасности дорожного движения» от 10 декабря 1995 г. № 196-ФЗ, Кодекс Российской Федерации об административных правонарушениях, Гражданский кодекс Российской Федерации).

Количество воспитанников: 5

Наличие уголка по БДД: имеется, в разновозрастной группе

Наличие кабинета по БДД: не имеется

Наличие авто городка (площадки) по БДД: не имеется.

Наличие методической литературы и наглядных пособий: имеется

Наличие раздела по предупреждению ДДТТ: в календарных планах воспитательной и образовательной работы воспитателя-режимные моменты, утренние и вечерние часы.

В каких группах проводятся занятия по БДД - в младшей, средней, старшей, подготовительной группах

Как проводится обучение по БДД: занятия, дидактические игры, игры-драматизации, сюжетно-ролевые игры, чтение художественной литературы, наблюдения на прогулках, праздники, досуги, утренники, работа с родителями.

Наличие автобуса в МБДОУ: не имеется

Телефоны оперативных служб:

МЧС- 2-39-01,01

Полиция- 2-20-45 или 02

Скорая помощь- 2-21-90 или 03

Электросеть 2-26-48

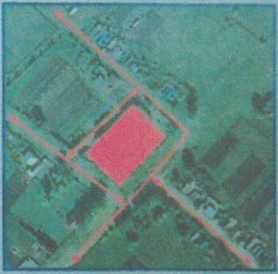
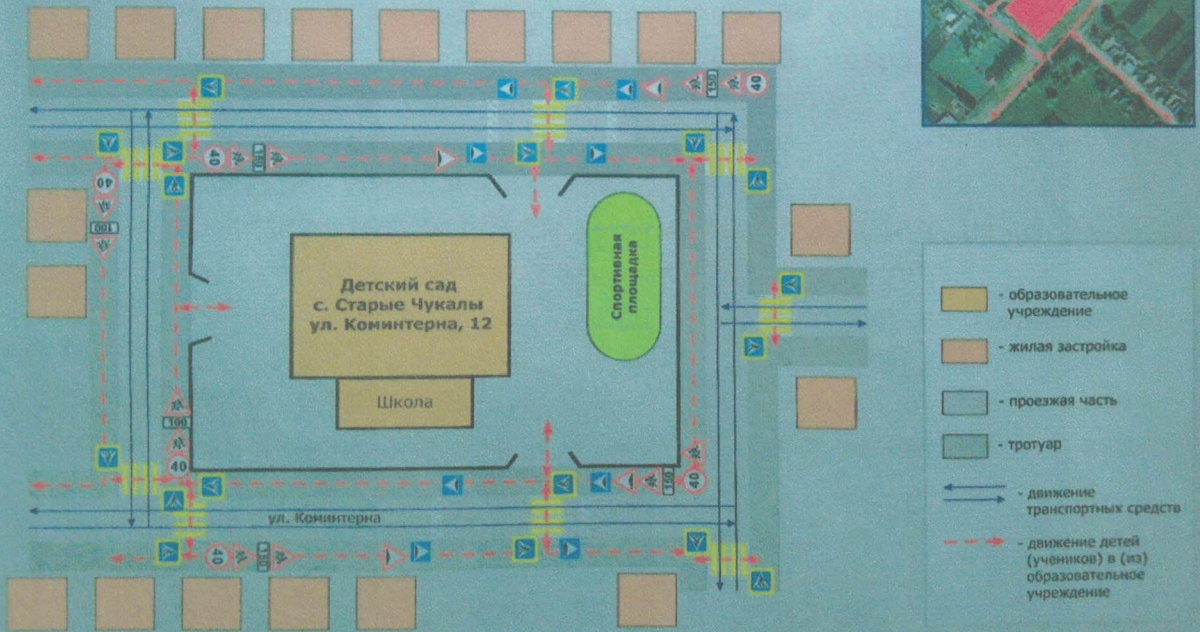
Газовая служба-2-23-06, 04

## Содержание

### I. План - схемы дошкольного образовательного учреждения.

1. Район расположения образовательного учреждения, пути движения транспортных средств и детей (воспитанников).
2. Организация дорожного движения в непосредственной близости от образовательного учреждения с размещением соответствующих технических средств организации дорожного движения, маршруты движения детей и расположение парковочных мест.
3. Пути движения транспортных средств к местам разгрузки/погрузки и рекомендуемые безопасные пути передвижения детей по территории образовательного учреждения.

**ПЛАН-СХЕМА  
БЕЗОПАСНОГО МАРШРУТА ДВИЖЕНИЯ  
Детский сад  
с. Старые Чукалы Дрожжановского района**



## Рекомендации к составлению план-схемы района расположения образовательного учреждения

1. Район расположения образовательного учреждения определяется группой жилых домов, зданий и улично-дорожной сетью с учетом остановок общественного транспорта (выходов из станций метро), центром которого является непосредственно образовательное учреждение;

2. Территория, указанная на схеме, включает:

образовательное учреждение;

стадион вне территории образовательного учреждения, на котором могут проводиться занятия по физической культуре (*при наличии*);

парк, в котором могут проводиться занятия с детьми на открытом воздухе (*при наличии*);

спортивно-оздоровительный комплекс (*при наличии*);

жилые дома, в которых проживает большая часть детей (учеников) данного образовательного учреждения;

автомобильные дороги и тротуары.

3. На схеме обозначены:

расположение жилых домов, зданий и сооружений;

сеть автомобильных дорог;

пути движения транспортных средств;

пути движения детей (обучающихся, воспитанников) в/из образовательного учреждения;

опасные участки (места несанкционированных переходов на подходах к образовательному учреждению, места имевших место случаев дорожно-транспортных происшествий с участием детей-пешеходов и детей-велосипедистов);

уличные (наземные – регулируемые / нерегулируемые) и внеуличные (надземные и подземные) пешеходные переходы;

названия улиц и нумерация домов.

Схема необходима для общего представления о районе расположения образовательного учреждения. На схеме обозначены наиболее частые пути движения обучающихся от дома (от отдаленных остановок маршрутных транспортных средств) к образовательному учреждению и обратно.

При исследовании маршрутов движения детей необходимо уделить особое внимание опасным зонам, где дети (обучающиеся, воспитанники) пересекают проезжие части дорог не по пешеходному переходу.

## Рекомендации к составлению схемы организации дорожного движения в непосредственной близости от образовательного учреждения

1. Схема организации дорожного движения ограничена автомобильными дорогами, находящимися в непосредственной близости от образовательного учреждения.

2. На схеме обозначаются:

здание образовательного учреждения с указанием территории принадлежащей непосредственно образовательному учреждению (при наличии указать ограждение территории);

автомобильные дороги и тротуары;

уличные (наземные – регулируемые / нерегулируемые) и внеуличные (надземные и подземные) пешеходные переходы на подходах к образовательному учреждению;

дислокация существующих дорожных знаков и дорожной разметки;

другие технические средства организации дорожного движения;

направление движения транспортных средств по проезжей части;

направление безопасного маршрута движения детей (обучающихся воспитанников).

3. На схеме указано расположение остановок маршрутных транспортных средств и безопасные маршруты движения детей (обучающихся воспитанников) от остановочного пункта к образовательному учреждению и обратно;

4. При наличии стоянки (парковочных мест) около образовательного учреждения, указывается место расположение и безопасные маршруты движения детей от парковочных мест к образовательному учреждению и обратно.

К схеме (в случае необходимости) должен быть приложен план мероприятий по приведению существующей организации дорожного движения к организации дорожного движения, соответствующей нормативным техническим документам, действующим в области дорожного движения, по окончании реализации которого готовится новая схема.

**Рекомендации к составлению схемы маршрутов движения  
организованных групп детей от образовательного учреждения к стадиону,  
парку или спортивно-оздоровительному комплексу**

На схеме района расположения образовательного учреждения указываются безопасные маршруты движения детей от образовательного учреждения к стадиону, парку или спортивно-оздоровительному комплексу обратно.

Эти схемы должны использоваться преподавательским составом при организации движения групп детей к местам проведения занятий вне территории образовательного учреждения.



**Рекомендации к составлению схемы пути движения транспортных средств к местам разгрузки/погрузки и рекомендуемые безопасные пути передвижения детей по территории образовательного учреждения**

На схеме указывается примерная траектория движения транспортных средств на территории образовательного учреждения, в том числе места погрузки/разгрузки, а также безопасный маршрут движения детей во время погрузочно-разгрузочных работ.

В целях обеспечения безопасного движения детей по территории образовательного учреждения необходимо исключить пересечения путей движения детей и путей движения транспортных средств.

## II. Информация об обеспечении безопасности перевозок детей специальным транспортным средством (автобусом).

### Сведения об организациях, осуществляющих перевозку детей специальным транспортным средством (автобусом)

Организация, осуществляющая перевозку воспитанников МБДОУ «Старочукалинский детский сад»

### Информационная карточка перевозок детей специальным транспортным средством (автобусом)

#### Общие сведения

Марка – не имеется

Модель –

Государственный регистрационный знак –

Год выпуска

Количество мест в автобусе -

Соответствие конструкции требованиям, предъявляемым к школьным автобусам -

#### 1. Сведения о владельце

Владелец - \_\_\_\_\_  
(наименование организации)

Юридический адрес владельца –

Фактический адрес владельца –

Телефон ответственного лица -

#### 2. Сведения о водителе автобуса

Фамилия, имя, отчество –

Принят на работу -

Стаж вождения категории –

Телефон –

#### 3. Организационно-техническое обеспечение

Лицо, ответственное за обеспечение безопасности дорожного движения:

Дата последнего технического осмотра -

Заведующий

МБДОУ «Старочукалинский детский сад» -

Ф.Н.Ахметова

## **Рекомендации к составлению схемы расположения остановки автобуса у образовательного учреждения**

На схеме указывается подъезд в оборудованный «карман» или другое оборудованное место для посадки и высадки детей из автобуса у образовательного учреждения, и дальнейший путь движения автобуса по проезжей части, а также безопасный маршрут движения детей (обучающихся воспитанников) от остановки автобуса у образовательного учреждения.

На схеме обозначены:

- жилые дома района расположения образовательного учреждения;
- здание образовательного учреждения;
- ограждение территории образовательного учреждения (*при наличии*);
- автомобильные дороги.

## **Рекомендации к составлению план-схемы пути движения транспортных средств и детей при проведении дорожных ремонтно-строительных работ вблизи образовательного учреждения**

На схеме указывается место производства дорожных ремонтно-строительных работ, его обустройство дорожными знаками и ограждениями иными техническими средствами организации дорожного движения, а также безопасный маршрут движения детей (обучающихся, воспитанников) к образовательному учреждению с учетом изменения маршрута движения по тротуару.

На схеме обозначены:

- участок производства дорожных ремонтно-строительных работ;
- автомобильные дороги;
- тротуары;
- альтернативные пути (обходы места производства дорожных ремонтно-строительных работ пешеходами и объезды транспортными средствами);
- здание образовательного учреждения;
- ограждение территории образовательного учреждения (*при наличии*).